

Centro educacional Fernando de Aragón.  
Enseñanza media.  
Técnico profesional.  
Atención de enfermería.

## GUÍA PARA EL APRENDIZAJE

Fecha: 27/04/2020 – 01/05/2020

Nombre del alumno:

Curso:

Asignatura: Técnicas básicas de enfermería y PNI.

Unidad: Proceso de atención de enfermería.

Objetivo de la clase: Conocer las enfermedades prevenibles con el plan nacional de inmunizaciones.

Objetivo de aprendizaje: Realizar acciones de apoyo al tratamiento y rehabilitación de la salud a pacientes pediátricos y adultos, ambulatorios y hospitalizados, como controlar signos vitales, tomar muestras para exámenes de laboratorio, administrar medicamentos por diferentes vías (intramuscular, endovenosa, piel y mucosas), hacer curaciones básicas, de acuerdo con protocolos establecidos y las indicaciones de profesionales del área médica.

### Enfermedades prevenibles con inmunizaciones

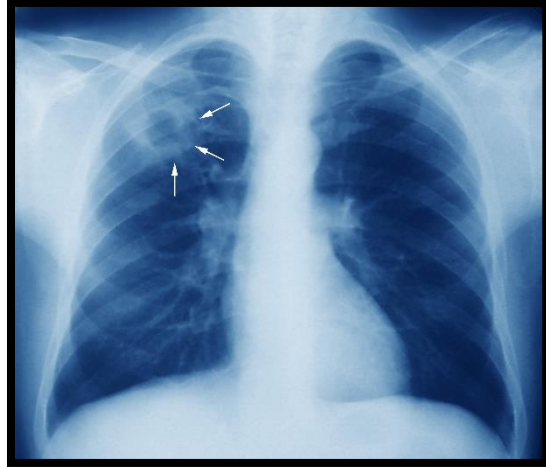
#### 1. Tuberculosis

Es una enfermedad infecciosa causada por la bacteria *Mycobacterium tuberculosis*. Se transmite de una persona a otra a través de aerosoles generados en el aparato respiratorio de pacientes con enfermedad pulmonar activa. El periodo de incubación es variable dependiendo del sistema inmunitario del paciente, podrían ser de semanas hasta años.

La tuberculosis puede ocurrir en 3 etapas: primaria, latente y activa.

- En la etapa primaria, las bacterias atraviesan las defensas de las vías respiratorias altas y se deposita en las regiones profundas de los pulmones en donde comenzaran a replicarse y a invadir el pulmón, 95% de los pacientes no presenta ningún tipo de signo o síntoma.
- En la etapa latente, el sistema inmunitario inhibe la replicación de la bacteria y las bacterias son encapsuladas convirtiéndose en granulomas en el pulmón y pueden permanecer por años en este estadio sin que el paciente presente signos y síntomas o incluso nunca presentar la etapa activa.
- En la etapa activa ya existe una replicación activa de las bacterias y el paciente presenta signos y síntomas, además, el paciente es contagioso en esta fase.

Los síntomas de la tuberculosis pulmonar activa son tos productiva, hemoptisis, dolor torácico, debilidad, pérdida de peso, fiebre y sudoración nocturna.



a. Lesión cavitaria que se produce en el pulmón

## 2. Difteria

Es una infección causada por la bacteria *Corynebacterium Diphtheriae*. La transmisión es a través de gotitas de humano a humano. Su periodo de incubación es de 2 a 5 días. A menudo los síntomas se presentan de modo gradual, empezando por odinofagia, disfagia y fiebre y taquicardia. En algunos casos, la bacteria genera una toxina que da lugar a una espesa placa gris o blanca en el fondo de la garganta, placa que a veces, al bloquear las vías respiratorias, dificulta la respiración o la deglución y también puede provocar una tos seca, esta se llama difteria faríngea. También existe la difteria cutánea que puede afectar a la piel y provocar las reacciones típicas de dolor, enrojecimiento e inflamación también pueden aparecer úlceras recubiertas por una membrana gris.

Se podría ver hinchazón de una parte del cuello, esto producido por una hipertrofia de los ganglios linfáticos.

A veces la toxina pasa al torrente sanguíneo y causa complicaciones como inflamación y lesión del miocardio, inflamación de los nervios, problemas renales o trastornos hemorrágicos por caída del nivel de plaquetas.



a. Placa grisácea en la orofaringe. b. Aumento del tamaño del cuello por hipertrofia de ganglios. c. Lesión de difteria cutánea.

### 3. Tétanos

El tétanos es una enfermedad infecciosa aguda causada por las esporas de la bacteria *Clostridium tetani*. Las esporas se encuentran en cualquier parte del medio ambiente, particularmente en el suelo, las cenizas, los intestinos, heces de animales y humanos, en la superficie de la piel y de herramientas oxidadas como clavos, agujas, alambre de púas, etc. Las esporas son muy resistentes al calor y a la mayoría de los antisépticos, y pueden sobrevivir durante años. El período de incubación del tétanos varía entre 3 y 21 días después de la infección. La mayoría de los casos ocurren los 14 días siguientes.

La toxina entra en las terminaciones nerviosas periféricas, se une irreversiblemente allí, entonces viaja al sistema nervioso central y como consecuencia, se bloquea la transmisión de impulsos a las terminaciones nerviosas, lo que genera espasmos incontrolables.

El cuadro clínico comprende calambres en la mandíbula y posteriormente trismo, espasmos musculares, a menudo en la espalda, el abdomen y las extremidades, espasmos musculares súbitos y dolorosos (a menudo provocados por ruidos repentinos) odinofagia, convulsiones, cefalea, fiebre, taquicardia, hipertensión y sudoración.



a. Tétanos neonatal. Resultado de una mala higiene y praxis en el manejo del cordón umbilical.

#### 4. Tos convulsiva

También llamada tos ferina o coqueluche. Es una enfermedad de las vías respiratorias causada por una bacteria llamada *Bordetella pertussis*. Su transmisión es solo de humano a humano y se produce principalmente mediante gotitas de secreciones respiratorias que contienen la bacteria proveniente de pacientes infectados. La infección es muy contagiosa y causa enfermedad en  $\geq 80\%$  de los contactos cercanos. En promedio, el período de incubación tiene entre 7 y 14 días (con un máximo de 3 semanas).

Los cuadros no complicados duran entre 6 y 10 semanas, y consisten en 3 etapas: catarral, paroxística y convaleciente.

- La etapa catarral comienza de manera disimulada, por lo general con estornudos, lagrimeo u otros signos de rinitis, anorexia, apatía y una tos seca nocturna molesta que gradualmente se torna diurna, puede provocar ronquera y la fiebre es infrecuente.
- Después de 10 a 14 días, comienza la etapa paroxística con un aumento en la gravedad y la frecuencia de la tos, se producen accesos repetidos de cinco o más toses forzadas consecutivas durante una misma espiración, que están seguidas por el silbido (una inspiración profunda rápida), pueden expulsarse cantidades abundantes de moco viscoso, que también puede emanar de la nariz, durante o después del paroxismo, son también característicos los vómitos y en los lactantes, las crisis de apnea con o sin cianosis, pueden ser más comunes que los silbidos.
- Los síntomas disminuyen al comenzar la etapa de convalecencia, generalmente a las 4 semanas del comienzo del cuadro. En promedio, la duración de la enfermedad es de unas 7 semanas.

### Actividad

1. Realice una infografía de una enfermedad mencionada arriba, debe incluir: el microorganismo causante, el sistema que afecta, la transmisión, el periodo de incubación, las etapas si las hubiese (con una pequeña definición) y los signos y síntomas.

Debe ser realizado en una hoja blanca (Puede ser hoja de oficio, carta, block, ¼ mercurio, etc) o bien puede realizarlo por computador (Publisher, Word, etc)

Debe ser entregado a más tardar el lunes 4 de mayo en los correos de sus respectivos docentes.

4F: Profe.patricia.pacheco@gmail.com

4G: Profesora.nataliareyes20@gmail.com

4H: profeali.enfermeria@gmail.com

### Bibliografía

- Tierney D, Nardell E. 2018. *Harvard Medical School Manual MDS para profesionales*. Obtenido de: <https://www.msdmanuals.com/es/professional/enfermedades-infecciosas/micobacterias/tuberculosis-tbc?query=tuberculosis>
- Bush L, Perez M. 2017. Charles E. Schmidt college of medicine and Wellington regional medical center. Manual MDS para profesionales. Obtenido de: <https://www.msdmanuals.com/es-cl/professional/enfermedades-infecciosas/bacilos-grampositivos/difteria>
- Bush L, Vazquez M. 2018. Charles E. Schmidt college of medicine and Wellington regional medical center. Manual MDS para profesionales. Obtenido de: <https://www.msdmanuals.com/es/professional/enfermedades-infecciosas/bacterias-anaerobias/t%C3%A9tanos>
- Bush L, Perez M. 2018. Charles E. Schmidt college of medicine and Wellington regional medical center. Manual MDS para profesionales. Obtenido de: <https://www.msdmanuals.com/es/professional/enfermedades-infecciosas/bacilos-gramnegativos/tos-ferina?query=tos%20ferina>