

--	--	--	--	--	--	--	--

RUT ALUMNO

PRUEBA DE CIENCIAS NATURALES

PRUEBA DE PROCESO 2021

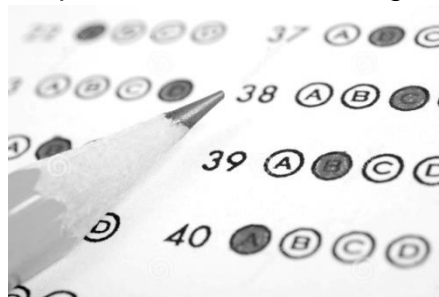
NIVEL 2

5° BÁSICO

NOMBRE COMPLETO	
CURSO	
ESTABLECIMIENTO	

Antes de responder la prueba, lee las instrucciones.

- Lee atentamente las preguntas antes de responder.
- Completa los datos que indique el profesor en este cuadernillo y en la **HOJA DE RESPUESTA**.
- Esta prueba consta de preguntas de opción múltiple. Una sola es la respuesta correcta.
- Utiliza este cuadernillo como borrador, subraya, realiza marcas, haz cálculos si corresponde; pero no olvides traspasar la respuesta a la **HOJA DE RESPUESTA**.
- En la **HOJA DE RESPUESTA** ennegrece el círculo de la opción correcta con lápiz pasta azul o negro una vez que estés totalmente seguro de la respuesta.



- Si tienes alguna duda, en silencio, levanta la mano para preguntarle al profesor o profesora.
- Tu profesor o profesora te indicará la hora de inicio y término de la prueba.
- Al finalizar, revisa bien y entrega todo el material.

Lee la siguiente información y responde las preguntas 1, 2 y 3.

La fiebre tifoidea

La fiebre tifoidea es una infección grave y, a veces, de riesgo vital, provocada por una bacteria llamada Salmonella Typhi (S. Typhi) y provoca **intoxicaciones alimentarias**.

La infección ocurre cuando una persona come o bebe algo contaminado por la bacteria, que se introduce en el cuerpo y se multiplica rápidamente. Se transmite a través de las heces (caca) y la orina.

Adaptado de <https://kidshealth.org/es/parents/typhoid.html>

OA 07

1) De acuerdo a la información entregada, ¿cómo debería tratarse la fiebre tifoidea?

- A. Con antivirales.
- B. Con antibióticos.
- C. Solo con reposo.
- D. Con paracetamol.

OA 07

2) ¿Cuál es una forma efectiva de prevenir el contagio de fiebre tifoidea?

- A. Lavar bien los alimentos.
- B. Evitar las ensaladas y frutas.
- C. Evitar comer fuera de horarios.
- D. Ventilar adecuadamente la cocina.

OA 07

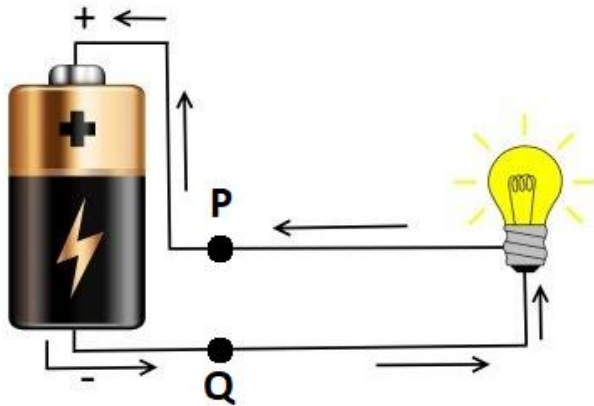
3) ¿Qué parte del cuerpo es afectada principalmente por la fiebre tifoidea?

- A. El sistema respiratorio.
- B. El sistema circulatorio.
- C. El sistema digestivo.
- D. El sistema nervioso.

4) ¿En qué se diferencian las bacterias de los virus?

- A. Los virus son animales y las bacterias son vegetales.
- B. Los virus se dividen para reproducirse y las bacterias no.
- C. Las bacterias son seres vivos y los virus no son seres vivos.
- D. Las bacterias se reproducen dentro de células y los virus fuera.

5) En la imagen se representa una ampolleta conectada correctamente a una pila.

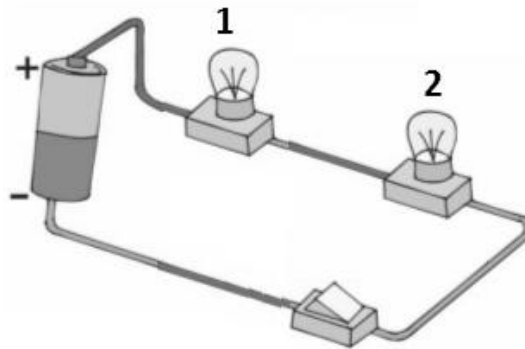


¿Qué ocurriría si se conectan los puntos P y Q mediante un cable?

- A. La pila se recalentaría.
- B. La ampolleta se quemaría.
- C. La pila tendría mayor duración.
- D. La ampolleta aumentaría su brillo.

Lee la siguiente información y responde las preguntas 6, 7 y 8.

En la figura, se representa un circuito formado por dos ampolletas, una pila en buen estado, cable y un interruptor.



OA 09

6) ¿En cuál de los componentes del circuito se produce la transformación de energía eléctrica en lumínica?

- A. En la pila.
- B. En los cables.
- C. En el interruptor.
- D. En las ampolletas.

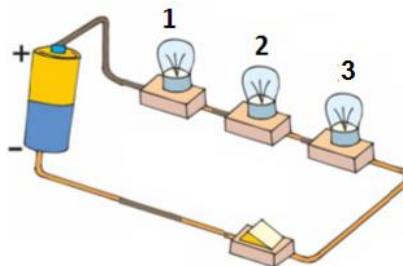
OA 09

7) En el circuito, ¿qué ocurrirá si se desconecta (o se quema) la ampolleta 1?

- A. La ampolleta 2 aumenta su brillo.
- B. La ampolleta 2 disminuye su brillo.
- C. La ampolleta 2 se apaga por completo.
- D. La ampolleta 2 mantiene el mismo brillo.

OA 09

8) Supón que en el circuito original se agrega una tercera ampolleta, tal como se representa en la imagen.



¿Qué ocurrirá con el brillo de la ampolleta 1?

- A. Disminuirá.
- B. Aumentará.
- C. Se apagará.
- D. Quedará igual.

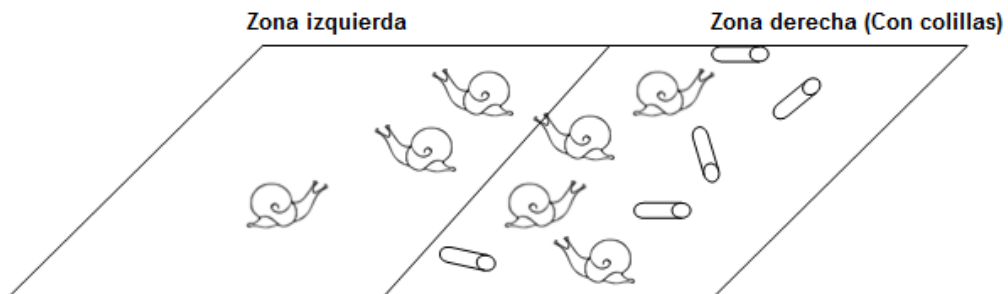
9) ¿Cuál de estos hábitos aumenta la posibilidad de que se formen coágulos que obstruyen los vasos sanguíneos?

- A. Bajar de peso.
- B. Inhalar humo de tabaco.
- C. Realizar actividad física intensa.
- D. Comer alimentos con demasiada fibra.

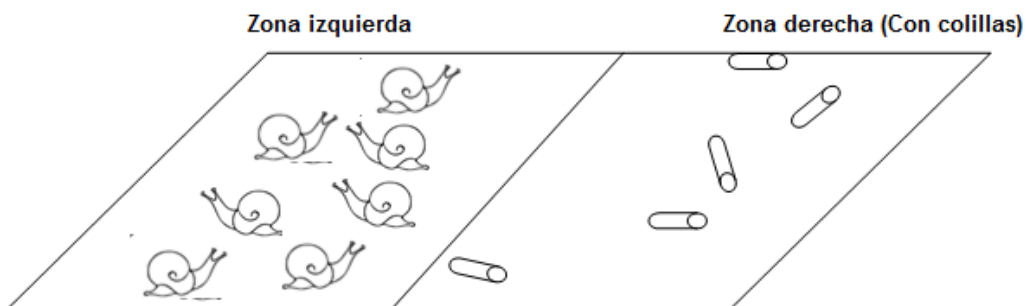
Lee la siguiente información y responde las preguntas 10, 11 y 12.

Agustín y Sofía realizan el siguiente experimento:

- En una bandeja profunda, ponen tierra de hojas húmeda y una población de 7 caracoles de tierra distribuidos dentro de la bandeja. Ponen, en la zona de la derecha, varias colillas de cigarrillo que contienen una alta concentración de nicotina.



- Al cabo de unos minutos, los caracoles se desplazaron hacia la zona izquierda, donde se quedaron de manera permanente, como se representa en la imagen.



10) ¿Qué es lo más probable que Agustín y Sofía están tratando de averiguar con este experimento?

- A. ¿De qué se alimentan los caracoles de tierra?
- B. ¿Cuánta humedad necesitan los caracoles de tierra?
- C. ¿El cigarrillo tiene sustancias dañinas para los seres vivos?
- D. ¿El cigarrillo tiene sustancias que sirven como abono a la tierra?

11) En este experimento, ¿qué otros resultados se pueden predecir?

- A. El cigarrillo daña el suelo donde viven muchos seres vivos.
- B. En la zona de la derecha crecerán mejores frutas y verduras.
- C. Las colillas de cigarrillos son ingeridas por algunos seres vivos.
- D. A algunos caracoles no les afecta la presencia de nicotina del cigarro.

12) En este experimento, ¿cuál es una variable dependiente?

- A. El tipo de tierra utilizado en el experimento.
- B. La cantidad de caracoles sometidos al experimento.
- C. La ubicación final de los caracoles en el experimento.
- D. La cantidad de colillas de cigarrillo utilizadas en el experimento.